

社会福祉法人つくし会 幼保連携型認定こども園 こどもえん つくし 2022年度 自己評価

I. 本園の教育・保育目標

1. 健康な子ども	2. 自分のことは自分でできる子ども
3. 豊かな感情と創造力をもつ子ども	4. 自分で考えて行動する子ども
5. 人、もの、自分を大切にできる子ども	
0歳児	生活欲求を満たし生活リズムをつかむ 温かな雰囲気をつくり、五感を育む
1歳児	いろいろな世界に興味をもち活発になる 姿勢運動・みたく遊び・身振り活動
2歳児	行動範囲が広がり探索活動がさかんになる 象徴機能・みたくつくりを楽しむ
3歳児	保育教諭や友だちとしっかり関わって遊ぶ中で自分の伝えたいことや思いを言葉や行動で表現できる
4歳児	友だちとの繋がりを広げ、感情も豊かになる 豊かな感性を育む
5歳児	集団活動の中で意欲的に活動し知識や能力を獲得し達成感や充実感を味わう

II. 職員の自己評価

評価項目	Q1	Q2	Q3	Q4	Q5	Q6	Q7	Q8	Q9	Q10	Q11	Q12	Q13	Q14	Q15	Q16	Q17	Q18	Q19	Q20	Q21	Q22	Q23	Q24	Q25	Q26	Q27	Q28	Q29	Q30
保育の理念・保育観	Q1 幼保連携型認定こども園「保育の理念・保育観」の趣旨について理解している	Q2 幼保連携型認定こども園の社会的責任について理解している	Q3 自園の保育理念と目標を理解している	Q4 子どもの発達段階を理解し、適切な援助ができる	Q5 気になる子や障害を持つ子の特徴を理解し、適切な発達援助ができる	Q6 無理なく好き嫌いを無くす援助ができる	Q7 発達をふまえた食事形態が理解できている	Q8 行事食の趣旨を理解し子どもに伝えることができる	Q9 子どもが日々を過ごすための安全な環境や適切な衛生状態をつくらることができる	Q10 子どもの感染症やその他の疾病についての知識を持ち、必要な援助ができる	Q11 火災・地震・不審者侵入などの危機管理ができる	Q12 子供の事故予防及び救急・救命処置ができる	Q13 基本的なアレルギーの種類（食物・接触・薬）や特徴について理解している	Q14 子どもの食生活の実態（食物アレルギー含む）を把握し職員間や家庭との連携ができる	Q15 子どもの食生活の実態について食虐待を早期発見し、問題解決のための手立てを講じることができる	Q16 食中毒予防対策を理解し、衛生管理ができる	Q17 体調不良児について個別的な配慮ができる	Q18 担当する子どもの健康状態や発達について把握し、異常に気付くことができる	Q19 子どもの救急・救命措置ができる	Q20 保護者との信頼関係があり、的確なアドバイスができる	Q21 保護者の人権・プライバシー守秘義務について理解している	Q22 保護者や地域からの苦情に適切に対応することができる	Q23 園の子育て支援事業の理解・説明ができる	Q24 保育に関するニュースや情報入手するようにしている	Q25 行政や民間が行う福祉サービスに関心を持っている	Q26 園で計画した園内研修に毎回参加している	Q27 職務遂行に積極的に担当以外の業務にも進んで取り組むことができる	Q28 職務の中で、不都合なことの改善及び提案ができる	Q29 報告・連絡・相談を怠らないようにしている	Q30 後輩や同僚に適切な助言や的確なフォローができる
	保健活動・安全管理	保健活動・安全管理	保健活動・安全管理	保健活動・安全管理	保健活動・安全管理	保健活動・安全管理	保健活動・安全管理	保健活動・安全管理	保健活動・安全管理	保健活動・安全管理	保健活動・安全管理	保健活動・安全管理	保健活動・安全管理	保健活動・安全管理	保健活動・安全管理	保健活動・安全管理	保健活動・安全管理	保健活動・安全管理	保健活動・安全管理	保健活動・安全管理	保健活動・安全管理	保健活動・安全管理	保健活動・安全管理	保健活動・安全管理	保健活動・安全管理	保健活動・安全管理	保健活動・安全管理	保健活動・安全管理	保健活動・安全管理	保健活動・安全管理
	保育の内容	保育の内容	保育の内容	保育の内容	保育の内容	保育の内容	保育の内容	保育の内容	保育の内容	保育の内容	保育の内容	保育の内容	保育の内容	保育の内容	保育の内容	保育の内容	保育の内容	保育の内容	保育の内容	保育の内容	保育の内容	保育の内容	保育の内容	保育の内容	保育の内容	保育の内容	保育の内容	保育の内容	保育の内容	保育の内容

結果

できた点・・・「保護者の人権・プライバシー守秘義務について理解している」、「子どもが日々を過ごすための安全な環境や適切な衛生状態をつくらることができる」、「先輩や上司への報告・連絡・相談を怠らないようにしている」

できなかった点・・・「園の子育て支援事業の理解・説明ができる」、「保護者や地域からの苦情に適切に対応することができる」

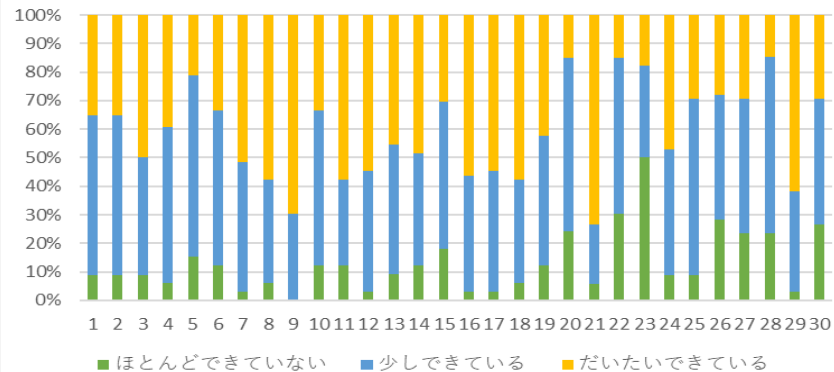
III. 評価項目の達成及び取り組み状況

評価項目	取り組み状況
1. 教育・保育目標と内容	全職員で教育・保育目標を周知し、各年齢チーム職員間で内容を共通理解のもと指導計画を作成し実践した。
2. 職員の資質向上	園外研修：職員の資質向上のため、さまざまな分野の研修に参加した（園内研修、遊び、乳児保育、事故予防、感染症対策など）。新型コロナウイルスの影響により、ほとんどがリモートでの参加だった。 園内研修：今年度は各層（新人・中堅・管理職）に分かれ、それぞれのキャリアに必要な適切な内容を検討し、研修を実施した。来年度は、全職員が研修に参加できるよう数回に分けて開催するなどの工夫する必要がある。
3. 保健・安全指導・特別支援教育	衛生管理：看護師が中心となり、感染症予防研修や嘔吐処理研修を園内で実施した。新型コロナウイルス感染症の流行に対しては、検温記録表を活用するなどしてこれまで以上に細やかな健康観察を実施し、家庭との連携に努めた。また、おもちゃや保育室、設備の消毒をこまめに行った。 特別支援教育：在園児が利用・通園している専門機関や外部施設等と情報交換を行い、連携を深めた。また、それぞれの児について経過を追い、月に一度のケース会議にて職員間で情報共有をした。
4. 保護者との連携・情報	保護者との信頼関係の構築：家庭での様子、園での様子を保護者と担任が伝え合い、保育・教育に活かすよう努めた。 保護者連絡・園情報の発信：緊急メール配信システムを利用し、保護者に対して情報の周知を速やかに行うことができた。2022年度においても新型コロナウイルスについての情報発信が多かった。
5. 幼保小連携・地域交流	保幼小連携：保幼小連絡協議会に参加し、近隣の幼稚園・保育所・小学校とともにスタートカリキュラムを計画・実施した。 地域交流：新型コロナウイルスの影響で地域行事が中止となり、交流する場が少なかった。
6. 運営管理	連絡会議：週に一度のクラス代表者会議を行い、各クラスの状況や行事の計画、事務連絡など情報共有を図った。 労務研修：就業規則等の変更・制定にあたり、社会労務士を招いて労務研修を行った。今後も継続して行う。

IV. 今後取り組むべき課題

	課題	取り組み内容
職員	法人マニュアルの周知・順守	全職員に法人マニュアルを周知し、共通理解を図る。
教育・保育	環境の整備	子どもが遊びや学びに主体的に取り組める環境を整備する。
	在園時間の違いに対する配慮	1号認定児、短時間利用児等が、在園時間や登園日数による不利益を被ることがないように配慮する。

2022（令和4）年度 こどもえんつくし 職員自己評価



回答者：こどもえんつくし職員 34名（女性 34名、平均年齢 45.8歳）

社会福祉法人つくし会 幼保連携型認定こども園 みちのうえ こども園 2022年度 自己評価

1.本園の教育・保育目標

1.健康な子ども	2.自分のことは自分でできる子ども
3.豊かな感情と創造力をもつ子ども	4.自分で考えて行動する子ども
5.人、もの、自分を大切にできる子ども	
0歳	生活欲求を満たし生活リズムをつかむ 温かな雰囲気をつくり、五感を育む
1歳	色々な世界に興味をもち活発になる 姿勢運動・みたて遊び・身振り活動
2歳	行動範囲が広がり探索活動がさかになる 象徴機能・みたてつもりを楽しむ
3歳	保育教諭や友だちとしっかり関わって遊ぶ中で自分の伝えたいことやあ思いを言葉や行動で表現できる
4歳	友だちとの繋がりを広げ、感情を育む
5歳	集団活動の中で意欲的に活動し知識や能力を獲得し達成感や充実感を味わう

2.職員の自己評価

職員自己評価項目	
「1.全くできていない」～「5.すべてできた」の5段階にて評価	
Q1 あいさつ・電話・来客対応ができる	Q11 自分の職務に積極的に取り組むことができる
Q2 言葉づかいに気を付け、常に笑顔で心がける	Q12 職務遂行に積極的に担当以外の業務にも進んで取り組むことができる
Q3 仕事に適した身だしなみに注意している	Q13 職務の中で、不都合なことの改善及び提案ができる
Q4 自己の健康管理ができる	Q14 自己研鑽を積むことができる
Q5 職種や園の信用を無くす行為、発言をしない	Q15 職員間で連絡体制が確立されている
Q6 上司の指示や定められた規則、手続きを守ることができる	Q16 職員間で協調性や信頼感がある
Q7 保育所における2つの保護者支援について理解している	Q17 後輩に適切な助言や明確なフォローができる
Q8 保育所における保護者に対する支援の基本を理解している	Q18 他人の心情・立場を理解し、物事を判断し助言できる
Q9 入園児の保護者との相互理解に努めている	Q19 園内研修に積極的に参加している
Q10 公平に人の話を聞いたり・話をしたり、正確に伝達できる	Q20 福祉のサービス多様化に関心をもっている

できた点・・・「言葉づかいに気を付け、常に笑顔で心がける」「職種や園の信用を無くす行為、発言をしない」「上司の指示や定められた規則、手続きを守ることができる」「自分の職務に積極的に取り組むとができる」「職員間で連絡体制が確立されている」「職員間で協調性や信頼感がある」

できなかった点・・・「保育所における2つの保護者支援について理解している」「保育所における保護者に対する支援の基本を理解している」「職務遂行に積極的に担当以外の業務にも進んで取り組むとができる」「職務の中で、不都合なことの改善及び提案ができる」「後輩に適切な助言や明確なフォローができる」

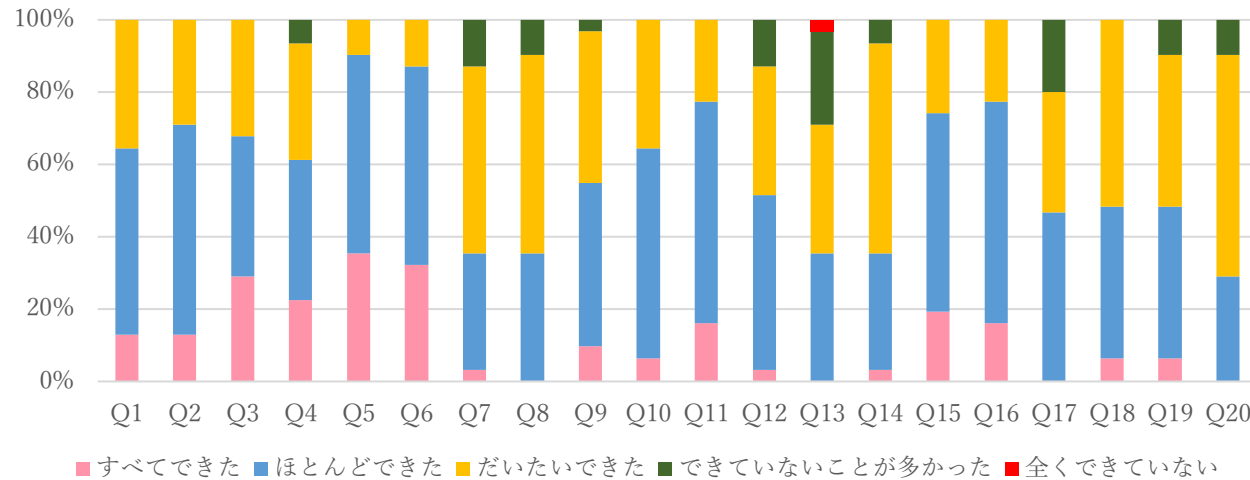
3.評価項目の達成及び取り組み状況

評価項目	取り組み内容
1. 保育教育・保育環境と内容	園児一人ひとりを受容し理解を深めて働きかけや援助し、自発的に活動できる環境の工夫を行う。
2. 職員の資質向上	専門家としての能力の向上と自己研鑽の為、教育・保育実践、障がい児保育、救急対応、アレルギー対応、子育て支援、労務管理など様々な分野の研修に参加した。
3. 衛生・安全指導・危機管理	衛生管理：食中毒や感染症に対する予防や対策についてマニュアルに基づいて適切に実施した。(年に3回) 安全管理：遊具点検・避難訓練は担当がそれぞれ月に一度行った。また事故(電車や災害)など身近にあった出来事を書面にし、研修を行った。 危機管理：毎月担当職員を中心に研修を行い、大きな事故やけがはなかった
4. 保護者との連携・情報	保護者との信頼関係の構築：家庭での様子、園での様子を保護者と担任が伝え合い、保育・教育に活かすよう努めた。 保護者連絡・園情報の発信：日々のお便りや掲示に加え、重ねてお知らせが出来、かつ緊急の連絡(地震後の連絡、雨天による遠足の中止など)もスムーズにできた。 子育て支援：一時預かり保育の利用が前年度を大幅に上回り、年々ニーズが高まっていることを実感した。
5. 幼保小連携・地域交流	小学校への接続：近隣小学校等と計画に取り込んでいる。 地域との交流：地域の福祉施設等が開催する行事に年長児が参加し、歌や和太鼓、踊りを通して交流を深めた。
6. 運営管理	週に一度の代表者会議を設け、クラスの状況や行事の計画、保健衛生、最新の情勢等について情報共有をすることに努めた。

4.今後取り組むべき課題

	課題	取り組み内容
職員	新型コロナウイルス感染症への対応	児童・職員の健康状態の把握 マスクの着用・手洗い・ソーシャルディスタンス・換気の徹底
	新しい法律に沿った職場環境の見直し	働きやすい職場づくりを念頭に置き、改善すべき点などに気づいた場合は
教育・保育	在園時間の違いに対する配慮	1号認定児、短時間利用児等が、1日の在園時間や登園日数が、2・3号標準の児童に比べて少ないため、不利益を被ることが無いよう配慮する(保育・教育計画、行事計画等)
	カリキュラムマネジメントに重点を置く	「計画は子どもの実態に合わせて常に見直し改善する。」「記録を振り返り、実際に行うことができているか吟味する」という視点を持つ(PDCAサイクル)
	アクティブラーニングについての理解を深め、教育・保育に取り入れる	こどもの主体的・対話的で深い学びを促すための関わり方、環境構成、教材の用意などの工夫

2022年度 みちのうえ こども園 自己評価



回答者：みちのうえ こども園職員 31名 (女性 30 男性 1名 平均年齢 40.5歳)